

# SITBOX

BY  SITEHASA

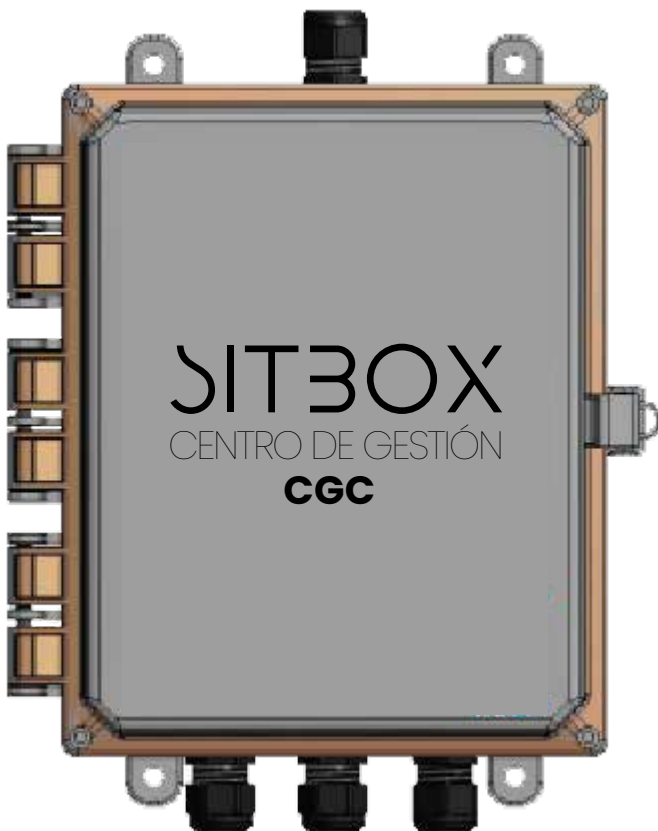
**Manual de usuario**  
**Equipo CGC-SITBOX**

---

# SITBOX

El CGC-SITBOX es un sistema desarrollado por el departamento de automatización y control de la empresa SITEHASA, este sistema fue diseñado para ser instalado por personal de SITEHASA, no para usuarios finales, para cualquier duda o detalle técnico favor de contactar con los expertos del departamento.

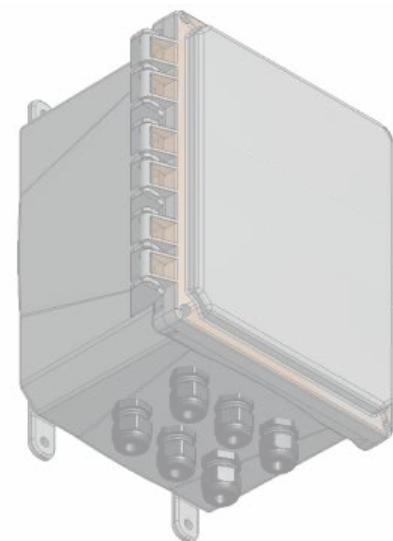
El presente manual es propiedad intelectual de SITEHASA, todos los derechos reservados, ninguna parte de esta documentación deberá ser reproducida, modificada o alterada sin el permiso previo por parte de SITEHASA, la información presentada en este documento está sujeta a cambio sin previo aviso.



En este manual encontrará información relacionada con el acceso a la plataforma de monitoreo y control de equipo, se describen los pasos para preparar el equipo con el cual se accederá a la plataforma, el acceso es vía web con lo cual cualquier dispositivo móvil con capacidad de tener instalado un navegador web podrá acceder a la configuración del equipo.

# ÍNDICE DEL CONTENIDO

- 1) Preparación del interrogador portátil .....4
- 2) Acceso al sistema vía web.....6
- 3) Extracción de información de respaldo..11



## Índice imágenes

<b>Imagen 1</b>	Equipo encargado de transmisión de datos.....	<b>4</b>
<b>Imagen 2</b>	Centro de redes y recursos compartidos.....	<b>5</b>
<b>Imagen 3</b>	Configuración del puerto ethernet.....	<b>5</b>
<b>Imagen 4</b>	Ventana de configuración de parámetros.....	<b>6</b>
<b>Imagen 5</b>	Ventana con permisos concedidos para modificar parámetros.....	<b>7</b>
<b>Imagen 6</b>	Cambio de contraseña.....	<b>8</b>
<b>Imagen 7</b>	Descripción de la etiqueta.....	<b>8</b>
<b>Imagen 8</b>	Activación de envío diario por FTP.....	<b>9</b>
<b>Imagen 9</b>	Verificación de envío vía FTP.....	<b>9</b>
<b>Imagen 10</b>	Error en el envío de datos al servidor FTP.....	<b>10</b>
<b>Imagen 11</b>	Tornillos para acceso a la memoria del equipo.....	<b>11</b>
<b>Imagen 12</b>	Extracción de memoria micro sd.....	<b>11</b>

## 1)- Preparación del interrogador portátil

El SITBOX opera como si fuera un servidor web, con lo cual nosotros podemos acceder a toda la configuración a través de un navegador y el link de acceso, para poder acceder a la configuración del equipo es necesario usar un dispositivo móvil como puede ser un celular, una tablet o bien una laptop, cualquier equipo que tenga un navegador de internet y acceso a internet puede acceder a la parte de configuración.

En caso de estar en sitio y se quiere conectar directamente al equipo, se requiere un cable ethernet RJ45 normal, el cual nos dará acceso vía TCP/IP al equipo de manera local.

Una punta del cable se conecta en la laptop con la cual se va a acceder a la información y la otra en la unidad de transmisión que se puede ubicar dentro del gabinete, el equipo es el que se muestra a continuación:



Una vez que se tiene conectado el equipo y la laptop, lo siguiente que hay que hacer es configurar el puerto ethernet dentro de la laptop, para ello lo que se tiene que hacer es ir a panel de control -> Redes e internet -> Centro de redes y recursos compartidos -> Cambiar configuración del adaptador.

Imagen 1 Equipo encargado de transmisión de datos

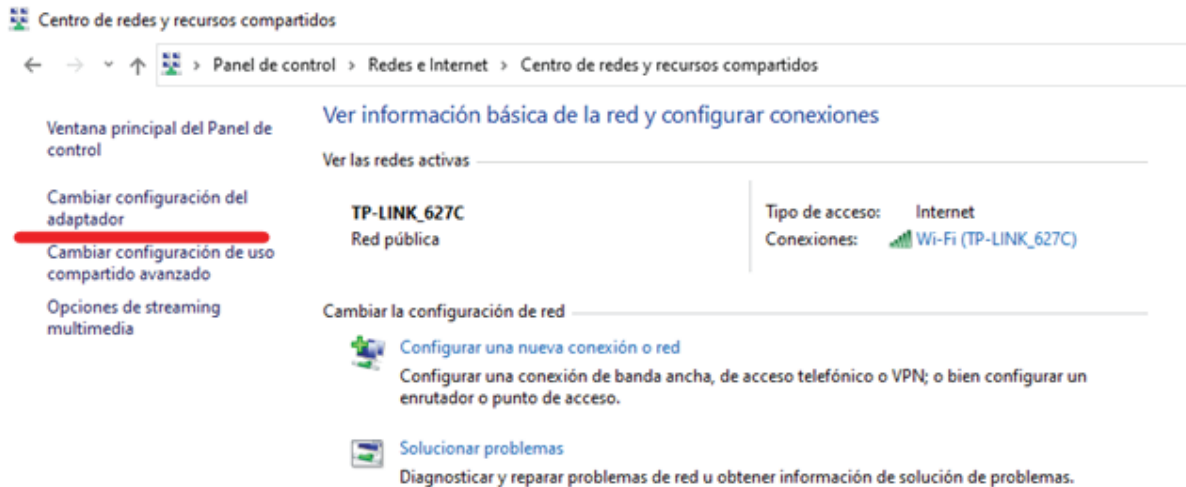


Imagen 2 Centro de redes y recursos compartidos.

Hecho esto, nos saldrá una ventana en donde nos desplegará todos los puertos de redes que tenemos habilitados, estando aquí hay que hacer click derecho en ethernet, luego nos vamos a propiedades y entramos en la opción que dice "protocolo de internet versión 4 (TCP/IPV4)".

Nos desplegara una ventana donde nosotros debemos colocar los siguientes datos para poder asignar una dirección IP a nuestro equipo:

*Al terminar damos click en aceptar, con esto ya tendremos nuestra laptop lista para poder conectarnos al equipo SITBOX.*



Imagen 3 Configuración del puerto ethernet

## 2)- Acceso al sistema vía web.

Una vez que tengamos nuestro interrogador portátil listo, ya sea de manera local o desde un dispositivo con internet, procederemos a abrir el navegador web para poder abrir las configuraciones, para poder entrar basta con colocar el link de acceso al portal el cual esta compuesto por la dirección IP seguido del puerto (http://DIRECCIÓNIPDELEQUIPO:PUERTO/PROGRAMACION.htm), con el apartado de programación, si la conexión se hará de manera local hay que colocar la dirección IP 192.168.1.99, quedando el link de la siguiente manera:

http://192.168.1.99:9080/PROGRAMACION.htm

Hecho esto se nos desplegara una pantalla con la siguiente información:

Imagen 4 Ventana de configuración de parámetros.

En esta pantalla necesitaremos iniciar sesión, para ello tenemos que usar la contraseña por default, el usuario es "admin" y la contraseña también es "admin", una vez iniciada la sesión nos dará acceso a modificar todas las variables que queramos, las opciones cambiarán de color rojo a color verde para que hagamos los cambios pertinentes:

The screenshot displays the SITBOX web interface with the following sections:

- Top Bar:** "Tiempo Restante 09:57"
- Login Section:**
  - Usuario:
  - Contraseña:
  - Buttons:
  - Message: "Sesión iniciada correctamente."
- Cambio de contraseña:**
  - Contraseña Actual:
  - Contraseña Nueva:
  - Button:
- Configuración de parametros:**
  - M:
  - RFC:
  - NSM:
  - NSUE:
  - Latitud:
  - Longitud:
  - Hora de envío diario:
  - Checkbox:  Activar el envío
- FTP Configuration:**
  - Dirección FTP:
  - Usuario:
  - Contraseña:
  - Puerto:
  - Button:
- Table:**

Fecha	Descripción	Receptor
- Logo:** SITEHASA

Imagen 5 Ventana con permisos concedidos para modificar parámetros.

Una vez que tengamos desbloqueado todos los menús podemos ir cambiando cada uno de los parámetros que vayamos a ingresar del sistema.

En primera instancia, nos da la opción de hacer el cambio de contraseña, esto para que la unidad verificadora se encargue de quedar con la contraseña que se le asignará al equipo al final y solo esta entidad tenga el acceso a la configuración de las variables.

Para hacer esto basta con ir al apartado de cambio de contraseña, teclear la contraseña anterior y la nueva que va a quedar, hecho esto hacer click en el botón de cambiar, lo cual nos arrojará un mensaje de que la contraseña se ha cambiado con éxito:

## Cambio de contraseña

Contraseña Actual

Contraseña Nueva

 Cambiar

Imagen 6 Cambio de contraseña.

Lo siguiente que podemos hacer en la parte de parámetros es ir metiendo todos los datos del sistema, para alimentar el sistema con números de series, datos del cliente y ubicación, si nos posicionamos sobre la etiqueta que precede el ingreso de los datos, nos desplegará un comentario como se puede ver en la siguiente imagen:

<b>RFC</b>	<input type="text"/>
<b>NSM</b>	<input type="text"/>
<b>NSUE</b>	<input type="text"/>
<b>Latitud</b>	<input type="text"/>

Número de serie del medidor

Imagen 7 Descripción de la etiqueta.

Una vez llenado estos datos, podemos pasar al apartado donde tenemos la activación del envío diario de archivos vía FTP, por default viene establecido que mande a las 00:01 de todos los días, aquí al final hay que checar que se quede activo el envío de información para que se este haciendo de manera automática todos los días.

**Hora de envío diario**

00 01

**Activar el envío**

Imagen 8 Activación de envío diario por FTP.

Siguiendo con las configuraciones tenemos el apartado para la configuración del servidor, aquí hay que colocar los datos del servidor de destino al cual se va a estar enviando la información, en el caso particular de CONAGUA hay que colocar la dirección "medidores.conagua.gob.mx/mvan" la cual será puesta por la unidad de verificación. Hecho esto se puede proceder a hacer pruebas de envío de información para ver si todo esta colocado de manera de correcta, hay que presionar el botón que esta marcado como prueba de envío, hecho esto de lado izquierdo hay una tabla dinámica que nos marcara los envíos realizados, en caso de hacer el envío de manera correcta se pondrá en verde como la siguiente imagen:

Fecha	Descripción	Receptor
20/09/2023 09:54:43	FTPConagua.bt	FTP_Sitehasa

Imagen 9 Verificación de envío vía FTP.

En caso de ocurrir algún error, veremos que queda marcado en color rojo el envío, lo cual nos indica que posiblemente exista algún error en la configuración del servidor FTP ya que no se pudo conectar con los datos brindados, se tendría que verificar esta parte y hacer los ajustes pertinentes.

Fecha	Descripción	Receptor
20/09/2023 14:25:59	FTPConagua.txt	

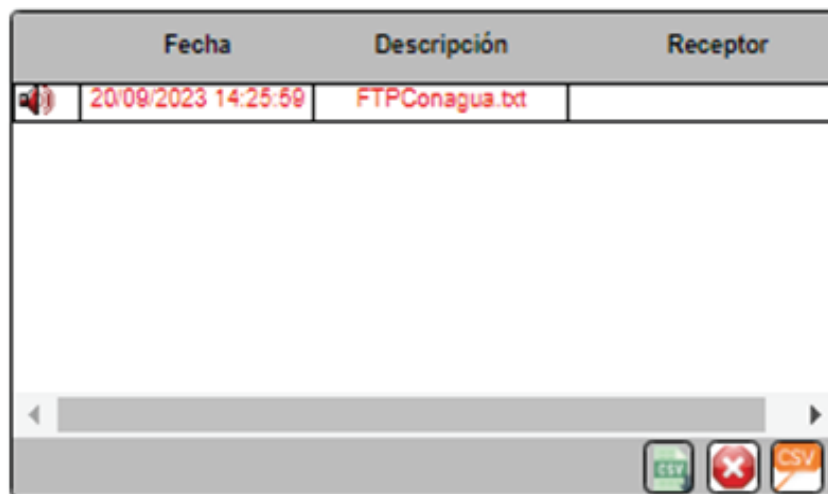


Imagen 10 Error en el envío de datos al servidor FTP.

### 3).- Extracción de información.

Una vez configurado el SITBOX este ira haciendo los envíos de información hacia el servidor definido, pero también este ira generando archivos dentro de la memoria MicroSD con la que cuenta instalada, para acceder a esta memoria hay que aflojar los 2 tornillos de los lados del equipo encargado de la transmisión de datos, para hacer esto no se ocupa herramienta especial a menos que estén muy pegados los tornillos habría que usar un desarmador plano para aflojarlos, los tornillos están ubicados a los extremos como se puede ver en la siguiente imagen:



Imagen 11: Tornillos para acceso a la memoria del equipo.

En caso de ocurrir algún error, veremos que queda marcado en color rojo el envío, lo cual nos indica que posiblemente exista algún error en la configuración del servidor FTP ya que no se pudo conectar con los datos brindados, se tendría que verificar esta parte y hacer los ajustes pertinentes.

Imagen 12 Extracción de memoria micro sd



Para leer los datos de la memoria micro sd desde la computadora, necesitaremos un adaptador para este tipo de memorias, el cual es muy fácil de conseguir, teniendo este lo conectamos y podremos tener el acceso a toda la información que se generó por el equipo, los archivos que veremos tendrán un formato particular con el cual se guardarán compuestos de la siguiente manera :

## **“RFC\_Fecha\_NSM\_NSUT.txt”**

Estos archivos tienen un tamaño bastante chico, comparado con la capacidad de la memoria del equipo, la cual puede ser expandida con la tarjeta micro sd hasta 16 GB, lo cual nos dará una capacidad muy superior a los 5 años de almacenamiento de datos dentro del equipo.



#### Teléfonos

+52 (694) 952 19 35

+52 (694) 952 19 48

#### Correo electrónico

[ventas@sitehasa.com](mailto:ventas@sitehasa.com)

#### Oficina matriz

Calle Mineros S/N

El Rosario, Sinaloa. 82800